



VOGELGRIEP

**HANDLEIDING
EPIDEMIEBEHEERSING**
MANUAL

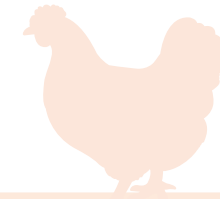
CID LINES
An Ecolab Company

WHERE
HEALTH
BEGINS

A photograph of a young yellow chick standing on a bed of straw, drinking from a yellow water dispenser. The dispenser is attached to a white pipe. In the background, other chicks are visible, and a red water trough is in the foreground. The scene is brightly lit, suggesting an indoor farm environment.

VOGELGRIEP

(A.I.)



DE ZIEKTE

INFECTIEROUTES

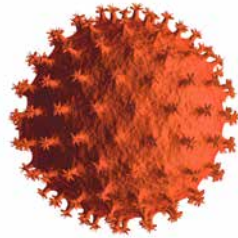
A. TOTAAL PREVENTIEPROGRAMMA

- A.1. Preventieve maatregelen
- A.2. Ontsmettingsprogramma voor voertuigen
- A.3. Hoe reinigen en ontsmetten?

B. TOTAAL ONTSMETTINGSPROGRAMMA

- B.1. Ontsmetting van personeel
- B.2. Ontsmetting van gebouwen
 - B.2.a. Eerste ontsmetting
 - B.2.b. Procedures voor het opruimen
 - B.2.c. Volledige ontsmetting

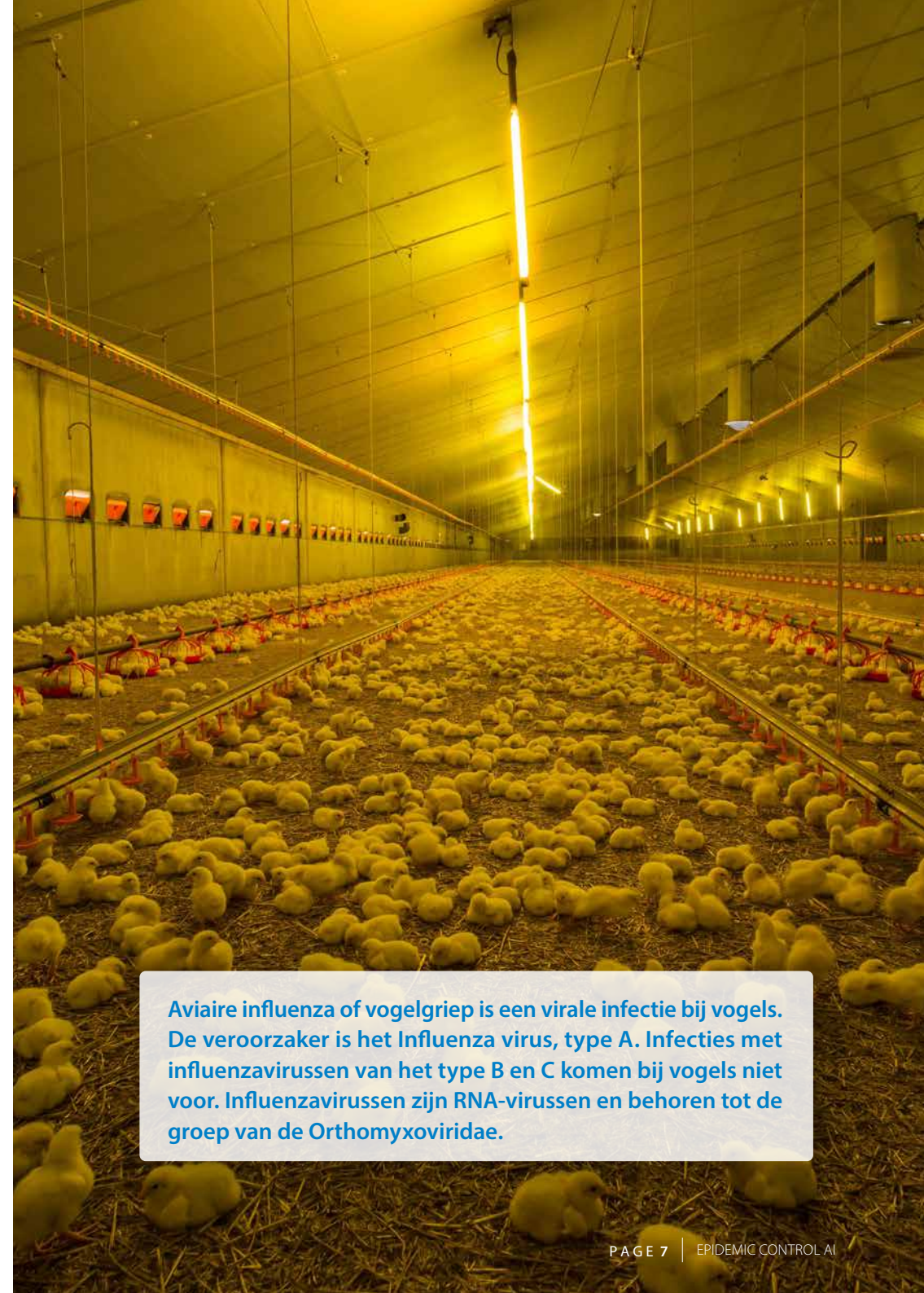
DE ZIEKTE



Het pathogeen effect van griepvirussen kan sterk verschillen. Ziekteverschijnselen kunnen variëren van “geen symptomen”, milde pathogene symptomen tot 100% sterfte.

Griepvirussen bij vogels vormen een potentieel overdraagbaar risico voor de mens. A.I.-virussen kunnen mensen rechtstreeks besmetten, zoals het geval was bij H5N1-besmettingen in Hong Kong in 1997 en in Oost-Azië in 2004-2005. Sinds 2013 zijn er wereldwijd ongeveer 1.500 gevallen van A.I. geweest en tussen de 300 en 600 slachtoffers. Verscheidene mensen hebben netvliesontsteking opgelopen ten gevolge van een besmetting met het H7N7-virus. Vandaag is het onmogelijk te voorspellen welke A.I.-stammen potentieel schadelijk kunnen zijn voor de mens.

(AI-virussen worden ingedeeld in 15 verschillende subtypes, H 1 tot H 15, op basis van hemagglutinine (H), een eiwit dat een deel van het virusomhulsel vormt. We onderscheiden ook negen verschillende neuraminidasen (N1-N9).



Aviaire influenza of vogelgriep is een virale infectie bij vogels. De veroorzaker is het Influenza virus, type A. Infecties met influenzavirussen van het type B en C komen bij vogels niet voor. Influenzavirussen zijn RNA-virussen en behoren tot de groep van de Orthomyxoviridae.

INFECTIEROUTES

Aangezien laag pathogene A.I. stammen (LPAI) kunnen muteren in hoog pathogeen A.I.-virus (HPAI), moeten de LPAI ook worden aangepakt.

Besmetting van pluimvee in niet-besmette gebieden is mogelijk als gevolg van contact met mensen en transport van besmet pluimvee. Contact met wilde vogels of de invoer van exotische vogels kan primaire uitbraken veroorzaken.

Trekkende watervogels zijn een belangrijke bron van A.I. infecties en uitbraken doen zich vaak voor op het tijdstip en op de plaats van de migratie.

Besmette vogels verspreiden het virus via de luchtwegen, via de ogen en de uitwerpselen. Overdracht gebeurt meestal door direct contact tussen vogels of indirect door blootstelling aan besmette oppervlakken, apparatuur of geïnfecteerd materiaal.

Uitwerpselen kunnen zeer hoge concentraties van het A.I. virus bevatten. Zo kan het virus worden overgedragen op vogels, zoogdieren, insecten en mensen, maar ook op voeder, water, apparatuur, kratten of bakken, gebruiksvoorwerpen en vrachtwagens.

Geforceerde ventilatie van pluimveestallen duwt besmette stofdeeltjes, mest en veerdeeltjes naar buiten, en kan het virus over een grote afstand verspreiden (gemakkelijk 1 kilometer). Wilde vogels verspreiden zelden secundaire infecties.

Belangrijkste bronnen voor directe verspreiding:



Vervoer van levende vogels, met inbegrip van de voertuigen en de kratten



Vogelshows en -markten



Rechtstreeks contact van pluimvee met watervogels en kustvogels

Passieve mechanische verspreiding kan plaatsvinden door:



Pluimveemest



Algehele verspreiding van verontreinigde stofdeeltjes

(aërogeen verspreidt zich alleen over korte afstanden en is geen hoofdbron)



Vlees van gevogelte

Het virus kan lange tijd overleven in bevroren vlees. (In gekookt vlees sterft het virus binnen 1 seconde vanaf 77 ° C)



Uitrusting, vrachtwagens, mensen en dieren



Water

open water zoals vijvers, rivieren of meren die verontreinigd zijn door watervogels of kustvogels, drinkwaterreservoirs voor vogels



Eieren

Het A.I.-virus kan zich op of in eieren bevinden. Het virus wordt zelden op het kuiken overgedragen omdat het embryo in een vroeg stadium van het incubatieproces sterft.



A. TOTAAL PREVENTIEPROGRAMMA

Aangezien wilde vogels als een belangrijke bron van aviaire influenza worden beschouwd, moet direct en indirect contact tussen uw pluimvee en wilde vogels of hun uitwerpselen ten allen tijde worden vermeden.

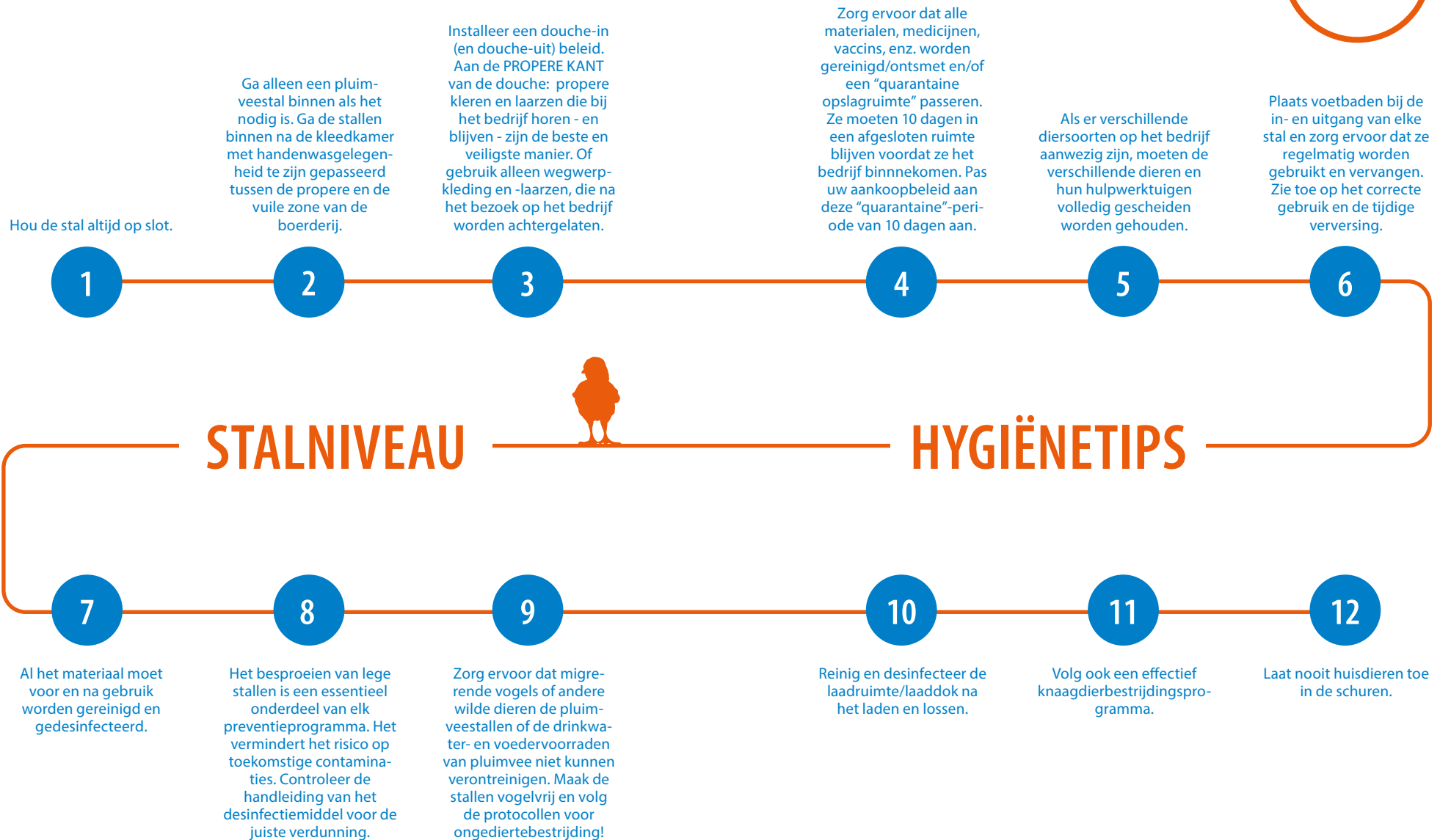
A.I. kan worden verspreid via uitwerpselen van besmette vogels op kleding of apparatuur, dus het is uiterst belangrijk het “verkeer” tussen besmette en niet-besmette bedrijven/vogels te controleren.

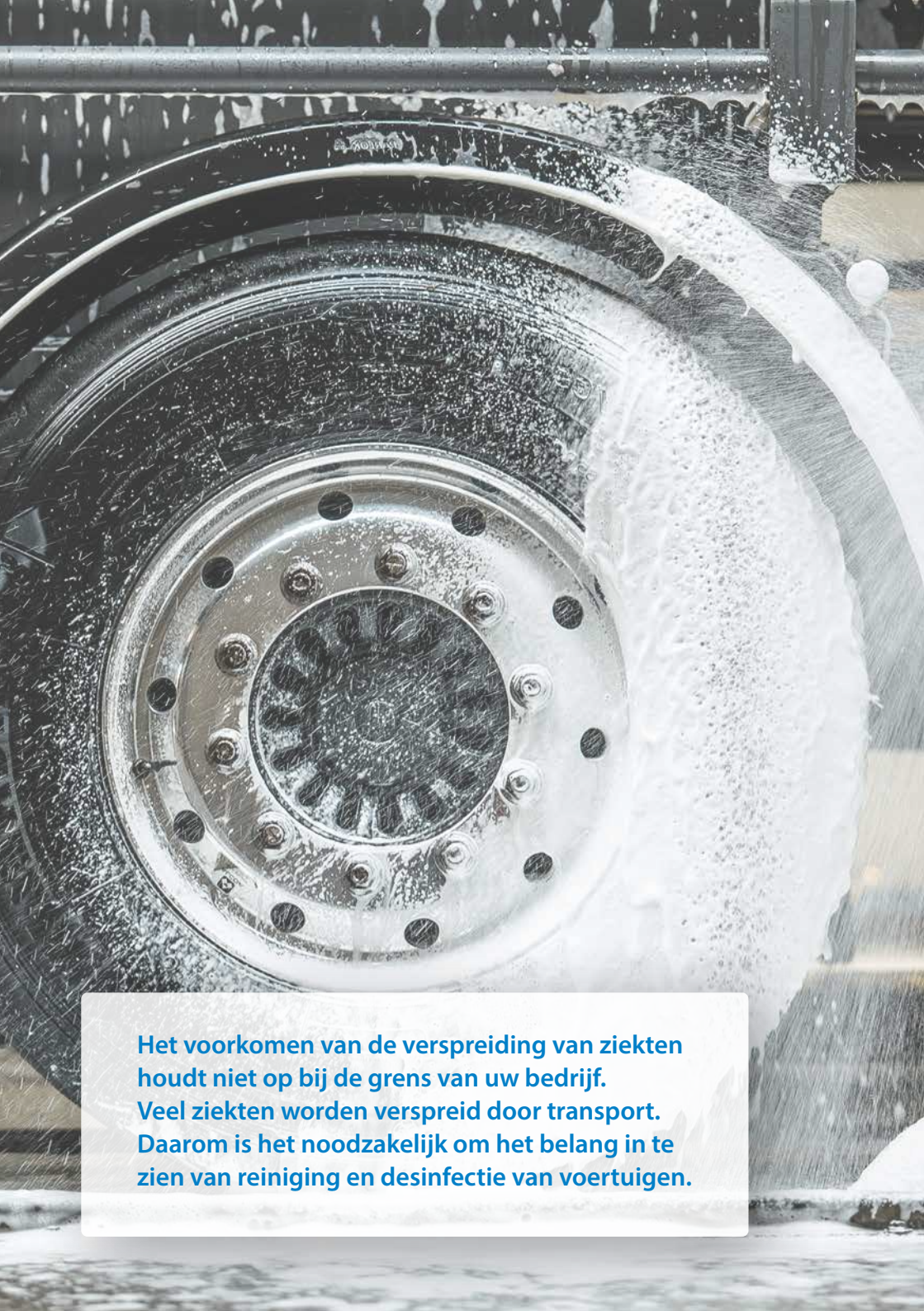
A.1. Preventiemaatregelen



BOERDERIJNIVEAU

- 1 Controleer de omheining rond de boerderij op gaten of beschadigingen.
- 2 De toegang moet volledig worden beperkt. Pluimveebedrijven mogen alleen worden betreden na toestemming van de bedrijfsleider of de aangewezen verantwoordelijke. Verleen enkel toegang aan wie strikt noodzakelijk zijn op de boerderij bijv. personeel, veterinaire diensten.
- 3 Het bezoeken van verschillende boerderijen binnen de 48 uur moet altijd worden vermeden. In het uitzonderlijke geval dat een bezoek aan verschillende boerderijen moet plaatsvinden, is douchen tussen twee bezoeken noodzakelijk. Het team dat slachtpluimvee vangt en inlaadt, moet deze maatregel ook toepassen.
- 4 Om de toegangscontrole tot het bedrijf te verbeteren, moet de toegang worden beperkt tot één ingang en één uitgang. Reinig en ontsmet deze weg elke dag.
- 5 Laat voertuigen buiten het bedrijf indien mogelijk. Voertuigen moeten worden gereinigd en ontsmet voordat zij het bedrijfsterrein binnenkomen en voordat zij het bedrijf verlaten, met speciale aandacht voor wielen, wielkasten en spatborden.
- 6 Voorzie voet- en wielbaden gevuld met een ontsmettingsmiddel waarvan de werking tegen A.I. inde praktijk is bewezen. Zorg ervoor dat de baden dagelijks worden ververs.
- 7 Bij aankomst dient iedere bezoeker zich te melden bij de bedrijfsleider of een aangewezen verantwoordelijke.
- 8 Naam, datum en reden van het bezoek moeten in het bezoekersregister worden genoteerd. (zelfs voor de bezoekers die nooit in de stallen komen).
- 9 Plaats borden waar actie nodig is.





Het voorkomen van de verspreiding van ziekten houdt niet op bij de grens van uw bedrijf. Veel ziekten worden verspreid door transport. Daarom is het noodzakelijk om het belang in te zien van reiniging en desinfectie van voertuigen.

A.2. Ontsmettingsprogramma voor voertuigen



TRANSPORTNIVEAU

- 1 Verwijder alle apparatuur die kan worden gedemonteerd en die niet ter plekke kan worden schoongemaakt.
- 2 Verwijder alle droog strooisel, modder en stro van alle oppervlakken, wielen, wielkasten, enz.
- 3 Gebruik een krachtig reinigingsmiddel voor auto's en vrachtwagens om alle oppervlakken in te zepen. Let op plafonds, wielen, lift, enz. Laat het 15 tot 30 minuten inweken.
- 4 Reinig de verwijderde apparatuur en andere gereedschap met een geschikt reinigingsmiddel.
- 5 Spoel na het inweken alle oppervlakken en apparatuur af met de hogedrukreiniger.
- 6 Controleer uw voertuig op achtergebleven organisch materiaal.
- 7 Uw ontsmettingsmiddel moet compatibel zijn met uw detergent: actief tegen organisch materiaal, veilig voor uw voertuig en doeltreffend bij alle temperaturen.
- 8 Ontsmet alle oppervlakken aan de binnen- en buitenkant met het juiste ontsmettingsmiddel. Werk van boven naar beneden, let op scheuren en vergeet de wielen en de onderkant van het voertuig niet.
- 9 Verplaats het voertuig naar een schone en ontsmette plaats om het te laten uitlekken en drogen.
- 10 Verwijder kleding en desinfecteer ze.

A.3. Hoe te reinigen en te ontsmetten?

Influenzavirussen zijn geen erg resistente virusgroep. Ze zijn relatief gemakkelijk af te doden. Organisch materiaal tast echter de doeltreffendheid van uw ontsmettingsmiddel aan. Virussen die beschermd zitten in de mest zijn goed beschermd en kunnen **tot 100 dagen overleven** in die omgeving. Volledige verwijdering van organisch materiaal is van essentieel belang voor een doeltreffende ontsmettingsprocedure.

**EEN VIRUS KAN
TOT 100 DAGEN
OVERLEVEN**

Nadat strooisel en mest zijn verwijderd, moeten alle oppervlakken worden gereinigd en ontsmet, met inachtneming van de aanbevelingen voor gebruik van de fabrikant. Zorg ervoor dat u een breed spectrum ontsmettingsmiddel gebruikt, waarvan de doeltreffendheid is bewezen bij toepassing met hard water, in aanwezigheid van ten minste 5% organische belasting.

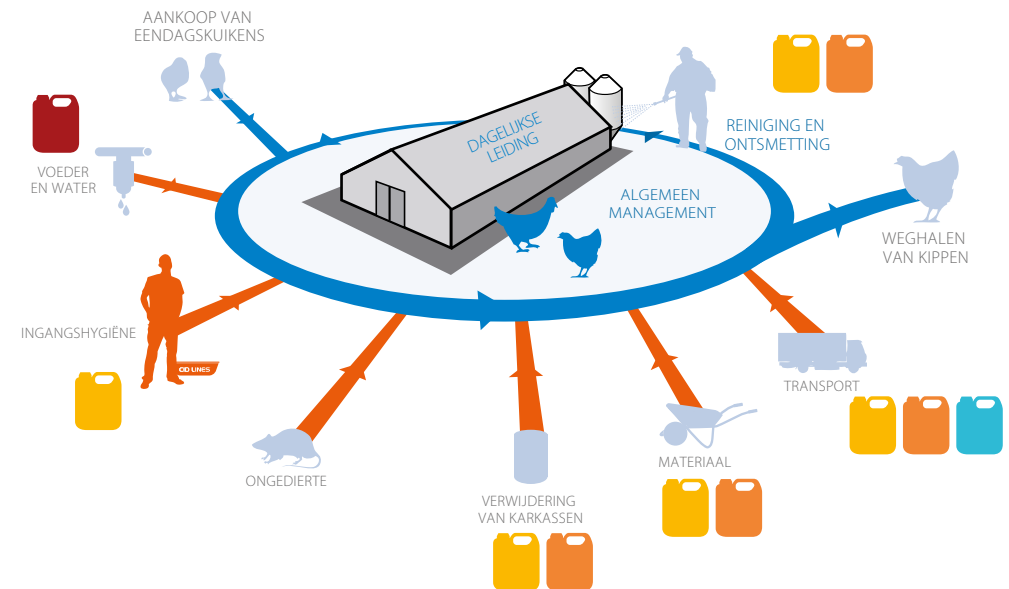
5%

Alle ontsmettingsmiddelen van hoge kwaliteit kunnen officiële testrapporten voorleggen waarin de werkzaamheid van het product bij bepaalde verdunningen tegen het A.I.-virus wordt aangetoond. Het is echter zeer belangrijk dat deze tests in de juiste omstandigheden zijn uitgevoerd. Alleen tests waarbij praktijkomstandigheden (door toevoeging van organisch materiaal en gebruik van hard water) worden gesimuleerd, zijn betrouwbaar.

Scores van ontsmettingsmiddelen die onder propere laboratoriumomstandigheden (zonder toevoeging van organisch materiaal en met gedemineraliseerd water) zijn getest, geven GEEN betrouwbare informatie over hun werkzaamheid in het veld.

Doorbreek de transmissieroute!

U hebt de mogelijkheid de vogelgriep te bestrijden en te voorkomen. CID LINES, An Ecolab Company, staat aan uw zijde met producten, oplossingen en beste praktijkvoorbeelden.



B. TOTAAL ONTSMETTINGS-PROGRAMMA

B.1. Ontsmetting van het personeel

Mensen die op besmette terreinen werken zijn de belangrijkste factor. Kruisbesmetting via het personeel moet worden tegengegaan door persoonlijke hygiëne, wassen en ontsmetten. Alle plaatsen waar besmette dieren - dood of levend - worden waargenomen (b.v. op slachtplaatsen of stortplaatsen voor karkassen), of waar mest, stro of strooisel uit gebouwen wordt verwijderd, vormen het grootste risico van grote persoonlijke besmetting.

Ieder individu moet dezelfde procedure volgen wanneer een persoonlijke ontsmettingsruimte wordt ingericht. Alvorens de verontreinigde locatie te betreden en te verlaten, moet persoonlijke ontsmetting worden toegepast.

Alle overalls moeten worden ontsmet (gedrenkt in het juiste ontsmettingsmiddel) en wegwerpoveralls moeten in een plastic zak worden gedaan en verbrand. Laarzen moeten bij elke overgang tussen stallen of afdelingen worden gedesinfecteerd en alleen op het terrein zelf worden gebruikt.

B.2. Ontsmetting van gebouwen

Nadat de verdachte ziekte is geïdentificeerd, is het van vitaal belang het juiste ontsmettingsmiddel te kiezen. Gebruik een breedspectrum ontsmettingsmiddel dat bij alle temperaturen werkzaam is en ook actief is tegen organisch materiaal.

B.2.A. EERSTE ONTSMETTING

De voorlopige ontsmetting moet zo spoedig mogelijk na de vaststelling van de aanwezigheid van de ziekte worden uitgevoerd. Alle gebieden waarvan bekend is dat ze besmet zijn, moeten worden ontsmet om het risico van verspreiding te beperken. Ontsmet alle gebouwen, wegen, paden, in- en uitgangen. Men moet deze ruimtes stap voor stap blijven ontsmetten totdat de eerste schoonmaakprocedures beginnen.

B.2.B. PROCEDURES VOOR HET OPRUIIMEN

Het ruimen van besmette vogels wordt gedaan door een team van specialisten die zijn aangewezen door een officiële instantie dat verantwoordelijk is voor de bestrijding van besmettelijke ziekten. Nadat de vogels zijn gedood, moeten zij in hermetisch afgesloten containers naar speciale verbrandingsovens worden vervoerd.

- Behandel de stal met thermisch foggen. Nevel geniet de voorkeur van sprayen, aangezien dat laatste het gewicht van de uitvloeiing verhoogt.
- Sluit de stal hermetisch af gedurende 2 dagen.
- Verwijder na het ventileren alle mest, vuil en afval. Begraven is de gemakkelijkste en veiligste manier om zich van uitwerpselen te ontdoen. Het vervoer van mest, vuil en afval van de stal naar de plaats waar het zal worden verbrand, moet gebeuren in hermetisch gesloten containers.



Reiniging Ontsmetting Bescherming



B.2.C. VOLLEDIGE ONTSMETTING

- Ontsmet alle apparatuur en de binnenkant van gebouwen.
- Sluit de gebouwen daarna af. Extra foggen wordt geadviseerd.
- Ontsmet alle buitenkanten van de gebouwen, alle wegen, paden, poorten, rijwegen, in- en uitgangen.
- Een tweede volledige ontsmetting van de gebouwen na 14 dagen wordt sterk aanbevolen. Voor de tweede ontsmetting kan de procedure van de eerste worden herhaald. Demonteer al het materiaal dat niet ter plekke kan worden gereinigd, en reinig en ontsmet alle onderdelen.
- Gebruik een schuim- of gelvormend reinigingsmiddel om daken, muren, vloeren, dozen, voeder- en drinkbakken of alle ander materiaal dat in direct contact met de vogels is geweest, in te weken.
- Schuim verbetert de contacttijd van het reinigingsmiddel met het doordrenkte materiaal voor een beter reinigingsresultaat. Laat de gel 10 minuten intrekken. Spoel vervolgens al het materiaal met de hogedrukreiniger. Laat drogen.

Dit beknopte hygiëneprotocol voor pluimveebedrijven en bezoekers werd opgesteld door het FAVV of FEDERAAL AGENTSCHAP voor de Veiligheid van de Voedselketen. Het is ook van toepassing op gemengde bedrijven in geval van het uitbreken van een ziekte bij ander vee. De opdracht van het FAVV bestaat erin de veiligheid en de kwaliteit van ons voedsel te bewaken en de gezondheid van dieren, mensen en gewassen te beschermen. Het FAVV doet dit via een grondige controle in de hele voedselketen.

De FAO, de Voedsel- en Landbouworganisatie van de Verenigde Naties, en de OIE, de Wereldorganisatie voor diergezondheid, erkennen dat verbetering van de bioveiligheid op elk niveau en in elke fase van het landbouwbedrijf een onontbeerlijke stap is voor de preventie en bestrijding van HPAI (FAO-publicatie 165, 2008).

**Het FAVV is het Belgische officiële instituut dat, om veilig voedsel te garanderen, de hele voedselketen controleert: "van boer tot bord". Bij uitbraken van dierziekten vaardigt het FAVV maatregelen uit om de verspreiding van de besmettelijke ziekte te voorkomen.*



NOTES

DE ULTIEME COMBINATIE VOOR FUNCTIONELE HYGIËNE

Kenosan[™]

ONTKETEN DE KRACHT VAN
HET SCHOONMAKEN!

Virocid[®]

ACTIE BIJ DESINFECTIE



Alkalisch schuimreiniger

Sterk geconcentreerd
breedspectrum ontmetingsmiddel



CID LINES[®]

An Ecolab Company

De kwaliteit van het leven bevorderen betekent zorg dragen voor elke fase van de cyclus. Overal waar het er toe doet, is gezondheid de basis van alles. En gezondheid, geloven wij, begint met hygiëne. Dat is de reden waarom wij bij CID LINES, An Ecolab Company, al onze passie, ervaring en expertise inzetten om de gezondheid en hygiëne van dieren te waarborgen. Want waar je ook staat in de voedselketen, gezondheid is belangrijk. En dit is waar gezondheid begint.

Geïnteresseerd in onze oplossingen? Ga naar www.cidlines.com of vraag uw dealer voor meer informatie.

Waterpoortstraat 2, 8900 Ieper · Belgium · T +32 57 21 78 77 · F +32 57 21 78 79 · info@cidlines.com · www.cidlines.com

Ontdek ons
verhaal

