

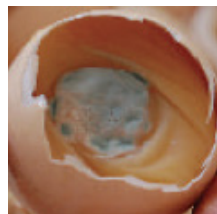
ASPERGILOZA

Opis choroby

Aspergillus (kropidlak) jest grzybem wymagającym do namnażania ciepła, wilgoci i materii organicznej. Jego wymagania są tak skromne, że znajdowany jest wszędzie w środowisku, a jego spory mogą rozprzestrzeniać się na długie dystanse.



Rys 1: *Aspergillus fumigatus*

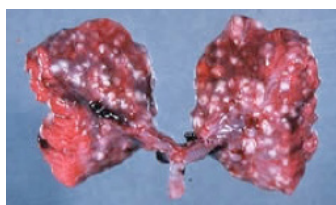


Rys 2: Zakażone jajo

Aspergiloza jest chorobą kurcząt, indyków, rzadziej kaczek, gołębi, kanarków, gęsi i wielu innych gatunków ptaków dzikich i hodowlanych. U kurcząt i indyków choroba może mieć w niektórych gospodarstwach charakter endemiczny, natomiast wśród ptactwa dzikiego występuje sporadycznie, atakując poszczególne zwierzęta. Zazwyczaj występuje u ptaków w wieku 7-40 dni.

Wiek	Objawy
Embriony	Spadek wylęgowości jaj. Śmiertelność wzrasta po ok. 16 dniach inkubacji w wyniku przenikania spor do jaj przez pory lub.
Kurczęta po wykluciu	Objawy oddechowe (duszność, gwałtowne oddychanie i wyciągnięta szyja) i nerwowe (utrudnione chodzenie). Wysoka śmiertelność kurcząt w pierwszych dziesięciu dniach od wyklucia i niewystarczający wzrost kurcząt ozdrowiałych.
Brojlery w wieku 4-5 tygodni	Duszność, hiperwentylacja i inne objawy ze strony układu nerwowego, brak apetytu, wychudzenie i nadmierne łaknienie. Postać mózgową choroby występuje najczęściej u indyków. U kurcząt i młodych indyków do 6 tygodnia życia dochodzi do infekcji płuc.
Hodowla	Duszność, hiperwentylacja i inne objawy ze strony układu nerwowego, brak apetytu, wychudzenie i nadmierne łaknienie. Postać mózgową choroby występuje najczęściej u indyków. U kurcząt i młodych indyków do 6 tygodnia życia dochodzi do infekcji płuc.

Zmiany płucne charakteryzują się plamami w kolorze kremowym. Plamy takie znajdowane są również w przetoce rdzenia, workach powietrznych, wątrobie, jelitach oraz czasami w mózgu. U kurcząt i indyków choroba może atakować oczy. *Aspergillus fumigatus* jest częstą przyczyną zachorowań na tę chorobę, ale nie można wykluczyć również kilku innych szczepów tego grzyba.



Rys. 3: Aspergiloza: wieloogniskowe zmiany w płucach
Dzięki uprzejmości dr Jean Sander

Wektory

- **Środowisko**
Zakażona ściółka
- **Materiały**
Zakażone inkubatory, systemy wentylacyjne wylęgarni, powietrze, kanały odpływowe.
- **Zwierzę**
Głównym czynnikiem przenoszenia grzyba są zakażone nowo wyklute kurczęta.
- **Transport**
Pojazdy przybywające z zakażonych ferm hodowlanych.
- **Sposób hodowli**
Koncentracja jaj wylęgowych i kurcząt prowadzi do stałego narażenia na wnikanie spor i ponowne zanieczyszczenie. Złe warunki higieniczne lub niedostatek środków grzybobójczych przedłuża skażenie wylęgarni. Z kolei wylęgarnie stanowią potencjalne źródło aspergilozy dla fermy brojlerów. Niska wydajność, a czasem nawet objawy kliniczne i śmiertelność obserwowane są u młodych brojlerów zainfekowanych jako kurczęta.

→ **GŁÓWNY WEKTOR:** zakażone jaja

Zapobieganie

Stosowanie zasad higieny i środków grzybobójczych na wszystkich poziomach hodowli.

Odpowiednia kontrola na fermie, w tym skrzynek lęgowych, taśm i stołów, częstsze zbieranie jaj (po dezynfekcji rąk), ostrożne sortowanie, usuwanie wszystkich uszkodzonych i brudnych jaj. Jaja należy składować w warunkach higienicznych i transportować do wylęgarni czystymi pojazdami po dokładnym myciu i dezynfekcji.

W wylęgarni każdy wektor zakażenia wymaga wdrożenia protokołu higieny. Zob. zalecane procedury dla wylęgarni.

Czynności kontrolne

Leczenie zaatakowanych ptaków uważa się za bezużyteczne. Ścisłe przestrzeganie procedur sanitarnych w wylęgarni minimalizuje wczesne wybuchy choroby.

Mocno skażone jaja nie powinny być poddawane inkubacji, ponieważ mogą eksplodować i rozprzestrzenić spory na cały inkubator.

Unikanie stosowania zagrzybionej ściółki pomaga ograniczyć zasięg choroby wśród starszych ptaków. Klatki należy przyskać substancjami w aerozolu, a sprzęt czyścić i dezynfekować.

Zalecane procedury



HIGIENA OSOBISTA



TRANSPORT



HIGIENA POMIESZCZEŃ