

ASPERGILLUS

Descripción patológica.

El aspergillus es un hongo que sólo requiere calor, humedad y materia orgánica para proliferar. Sus necesidades son tan bajas que este hongo puede ser encontrado en todos lados en el ambiente y sus esporas pueden propagarse por largas distancias.



Figura 1: *Aspergillus fumigatus*

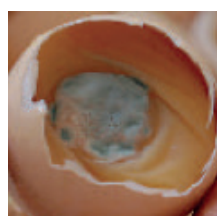


Figure 2: Huevo contaminado

La aspergilosis es una enfermedad de los pollos, pavos y menos frecuente en patitos, palomas, canarios, gansos, y muchas otras aves salvajes o domésticas. En pollos y pavos, la enfermedad puede ser endémica en algunas granjas; en aves salvajes, puede ser esporádica, frecuentemente afectando a un ave única. Es usualmente encontrada en aves de 7 a 40 días de edad.

Edad	Reproductoras
Embrión	Descenso en la viabilidad de los huevos. Mortalidad se incrementa alrededor de los 16 días de incubación como resultado de las esporas entrando al huevo por los poros o grietas.
Pollitos recién nacidos	Signos respiratorios (disnea, respiración rápida, cuellos estirados) y signos de nerviosismo (dificultad para caminar); alta mortalidad en los primeros 10 días después del nacimiento para los pollitos sobrevivientes, el crecimiento no es óptimo.
Pollos de 4 - 5 semanas de edad	Disnea, hipernea, somnolencia y otros signos de complicaciones del Sistema nervioso, falta de apetito, y puede también observarse incremento en la sed (polidipsia). La forma encefalítica es más común en pavos. En polluelos o pavitos de hasta 6 semanas, los pulmones son los más involucrados.
Reproductoras	Cuando el alimento está contaminado con aflatoxina, las mico toxinas producidas por el <i>Aspergillus</i> , esto puede conllevar a una inmunosupresión, una caída en producción de huevos y reducir la fertilidad y capacidad de nacimiento de los huevos.

Las lesiones pulmonares están caracterizadas por placas color crema. Las placas también pueden ser encontradas en siringe, pulmones, hígado, intestino y a veces en el cerebro. Una forma ocular se ha visto en pollos y pavos.

Aspergillus fumigatus es una causa común de la enfermedad. Pero existen numerosas especies de *Aspergillus* que también podrían estar implicadas.

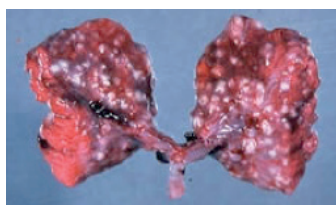


Figura 3: Granulomas multifocales de aspergilosis en los pulmones De un pollo infectado con *Aspergillus*. Cortesía del Dr. Jean Sander

Vectores

- **Ambiente**

Cama de galpón contaminada

- **Material**

Incubadoras contaminadas, Sistema de ventilación de incubadoras, enfriadores evaporativos, ductos de extracción.

- **Animal**

Polluelos nacidos contaminados son el principal factor diseminante

- **Transporte**

Vehículos provenientes de granjas criadoras contaminadas

- **Métodos de trabajo**

Concentración de huevos eclosionando y polluelos conlleva a una exposición permanente a un número considerable de esporas fúngicas y recontaminación. Higiene baja o tratamiento anti hongos insuficiente prolongará la contaminación de *Aspergillus* en el criadero. Los criaderos son una fuente potencial de problemas de aspergilosis en otras granjas criadoras. Desempeño pobre o incluso signos clínicos y mortalidad pueden ser observados en pollos jóvenes que fueron infectados cuando eran pollitos BBs.

➔ PRINCIPAL VECTOR: huevos contaminados de la granja de las reproductoras

Acción preventiva

Medidas higiénicas y tratamientos anti hongos en todos los niveles son esenciales.

En la granja, buen control de cama de galpón, ponedero y mesa de higiene de huevos, con más frecuencia en recolección de huevos (con desinfección de manos) y cuidadosamente en clasificación de huevos, removiendo todos los huevos dañados y sucios. Los huevos deberán ser almacenados bajo condiciones higiénicas y serán transportados a los criaderos en vehículos limpios, conducidos con cuidado. Lavar y desinfectar los vehículos en la entrada de los criaderos.

En los criaderos un protocolo de higiene debe ser implementado por cualquier vector posible. Ver los protocolos de higiene recomendados.

Acción de control

El tratamiento de las aves afectadas es considerado inútil. El apego estricto a los procedimientos de saneamiento en los criaderos minimizará los brotes anticipados

Los huevos contaminados masivamente no deben ser incubados ya que los mismos pueden explotar y diseminar las esporas en las incubadoras.

Para prevenir brotes en aves adultas es necesario evitar moho en las camas de galpón. Todo el equipo debe ser limpiado y desinfectado.

Protocolos recomendados



HIGIENE DEL PERSONAL



TRANSPORTE



HIGIENE DEL GALPÓN