

LA ENFERMEDAD DE MAREK

Descripción patológica

La enfermedad de Marek es una enfermedad viral causante de tumores en pollos y es causada por 6 diferentes herpes virus que afectan principalmente a las aves jóvenes. Hay 4 formas diferentes de Marek:

- Cutánea (en la piel)
- Visceral (en órganos internos)
- Neural (en nervios)
- Ocular (en ojos)

Hay cuatro fases de infección:

- Los cambios degenerativos causados por una temprana infección productiva-restrictiva del virus
- Infección latente
- Otra fase de la infección citolítica asociada con la inmunosupresión permanente
- Células linfoides infectadas no productivas que pueden o no progresar a la formación de linfoma, una fase "proliferativa".

La vía de infección es la inhalación. El virus se replica entonces en los pulmones (en células no linfoides). Una fase aguda de la enfermedad se puede observar dentro de 72-96 horas donde el sistema linfoide, principalmente bolsa y timo, experimenta cambios citolíticos. Las aves infectadas normalmente se recuperan de la fase aguda de la infección después de 6-7 días y se vuelve latente. Los linfocitos infectados transportan el virus por todo el cuerpo, causando viremia asociada a las células. Eventualmente, el virus se verterá en el entorno a través de plumas desechadas y de caspa después de que la infección citolítica secundaria ocurra en el epitelio folicular de plumas (2 semanas después de la infección)

Síntomas

Los signos y síntomas de la enfermedad de Marek varían dependiendo de la forma de la enfermedad existente:

Forma cutánea: folículos de plumas enrojecidos y protuberancias blancas en la piel que forman una costra color café.

Forma Visceral: Tumores en órganos internos incluyendo corazón, ovario, hígado y pulmón.

Forma neural: Caracterizada por uno, todos o ninguno de los siguientes síntomas:

- Parálisis progresiva, generalmente de la pierna o ala, una típica víctima de parálisis de pierna tendrá una pierna extendida hacia adelante y una pierna extendida hacia atrás. La causa se debe a la hinchazón del nervio ciático.
- Pérdida de peso
- Dificultad para respirar
- Diarrea
- Inanición y muerte debido a una incapacidad para alcanzar el alimento y agua y al pisoteo por sus compañeros.



Forma ocular:

- Ojos color gris
- Iris deformado
- Pérdida de peso
- Ceguera
- Muerte

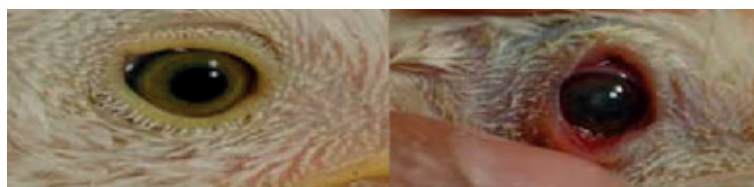


Figura 1: El ojo normal de la izquierda tenía márgenes marcados de la pupila que no están en el ojo afectado, los márgenes de la pupila eran irregulares y la córnea estaba nublada.

Costos de la enfermedad

- La morbilidad (número afectado) en las bandadas no vacunadas puede alcanzar el 60 por ciento. Las bandadas vacunadas mejoran con menos de 5 por ciento afectado. La mortalidad es alta en las aves afectadas alcanzando casi el 100 por ciento durante un período de 10 semanas.
- Aumento del costo de alimentación
- Menor aumento de peso

Vectores

- **Ambiente**

Las partículas de virus que causan la enfermedad de Marek pueden sobrevivir durante meses en polvo, plumón y la cama del galpón.

- **Material**

Equipo contaminado.

- **Animal**

MDV puede ser transmitido por contacto directo o indirecto entre los animales. La transmisión se produce primeramente por aerosol ya que los virus se encuentra en las células epiteliales del folículo de la pluma, plumón, el polvo del galpón, heces y saliva.

- **Método de limpieza**

Limpieza insuficiente.

→ PRINCIPAL VECTOR: aves contaminadas

Acción preventiva

- Crianza para resistencia.
- Buen saneamiento y ventilación.
- Separar a los polluelos de los adultos hasta los 5 meses de edad.
- Mantenga a pavos junto a pollos (esto puede ayudar a los pollos con Marek, pero puede conducir a la enfermedad de cabeza negra en los pavos).

Acción de control

Una amplia variedad de fármacos está disponible para el tratamiento del cólera avícola, el uso frecuente de fármacos ha conducido a una amplia resistencia a los fármacos.

Protocolos recomendados

Para cualquier posible vector, el protocolo de higiene debe ser implementado. Vea estos protocolos para propósitos específicos:



HIGIENE DEL PERSONAL



TRANSPORTE



HIGIENE DEL GALPÓN